

PRODEX® APLICA TECNOLOGÍA OXOBiodegradable EN SUS PRODUCTOS DE EMPAQUE

PRODEX® PACKAGING

¿Qué estamos haciendo en
Responsabilidad Social?
Sentido Común

Pag.2

Sección Técnica Pronet y Coverpro
Ambiente ISO14001

Pag.3

Noticia: Prodex® aplica Tecnología
Oxobiodegradable.
Capacitación de primeros auxilios
Capacitaciones virtuales

Pag.4

Innovación: Soluciones

Pag.5

Prodex® en medios de comunicación
ExpoFerretera

Pag.6

El Zerruchazo.
Celebración día del Publicista y del
Contador.
Mensaje del Día del Padre.

Pag.7

Paparazzi

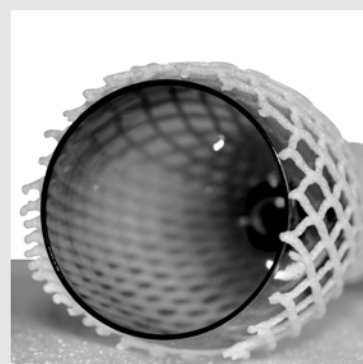
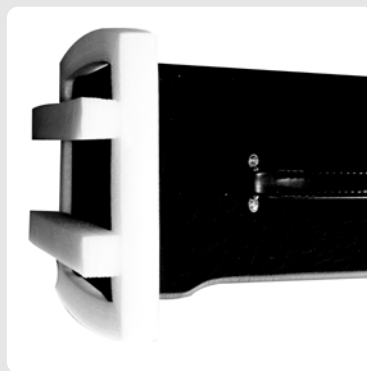
Pag: 8

Sopa de letras
Respuesta a sugerencias

Pag: 9

Personaje del mes: Freddy Ugalde
Cumpleaños

Pag: 10





RRHH y Psicología

¿Qué estamos haciendo en Responsabilidad Social?



Como hemos venido contándoles en ediciones anteriores, la empresa cuenta con un enfoque dirigido hacia la Responsabilidad Social que se basa en el impacto que tiene la organización a través de sus decisiones y actividades en sus partes interesadas. La compañía ha definido cuáles son éstas partes interesadas y hace grandes esfuerzos por trabajar con cada una de ellas. Nuestras partes interesadas son: Accionistas, Clientes, Proveedores, Colaboradores, Organizaciones Gubernamentales, Medio Ambiente y Grupos Comunitarios claves. Para cada una de éstas partes interesadas, la empresa destina recursos y direcciona las gestiones para poder cumplir con los intereses y satisfacer las necesidades de cada grupo.

Por ejemplo, para los clientes, la empresa se esfuerza a través del trabajo de sus colaboradores por producir un producto de excelente calidad que cumpla los requerimientos de la mejor forma. De esta manera, la empresa cumple con los intereses de los clientes y busca que queden satisfechos. Para cumplir con esto, la compañía implementa políticas como las de calidad, para garantizar

que se sigan procedimientos que cumplen con estas especificaciones, así como también mejorar en nuevas aplicaciones de nuestros productos, resolver reclamos, crear procedimientos de satisfacción del cliente, programas de incentivos, capacitación a nuestros clientes, mejoramiento de la calidad del servicio, identificación de nuevos proyectos y fortalecimiento de alianzas, entre otros.

Todo lo anterior se realiza porque la empresa se preocupa por sus clientes y por la mejora continua. De esta manera, se trabaja con cada una de las partes interesadas de la compañía con el objetivo de ser socialmente responsables y buscar siempre un equilibrio entre las partes.

En próximos boletines vamos a ampliar acerca del trabajo con otras partes interesadas y sobre la labor que estamos realizando con nuestros grupos comunitarios claves a través del trabajo del Comité de Responsabilidad Social.



Licda. Cinthya Morúa Ramírez, Gerente de Recursos Humanos



Seguridad y Salud Ocupacional

Sentido común



Es otra forma de decir prevención de accidentes y enfermedades. Es así de sencillo, simplemente, sentido común. Si usamos las precauciones dictadas por el sentido común, sabremos en esencia lo que quieren decir los términos; prevención de accidentes, enfermedades, pérdidas o cualquier cosa que nosotros queramos llamar a los esfuerzos de la empresa por conseguir un ambiente de trabajo sin accidentes o enfermedades laborales. Una manera lógica de analizar estos problemas es considerarlo de esta forma:

"Si yo soy quien sufre un accidente, yo seré quien tenga que sufrir el dolor que va unido a una lesión seria en el momento en que ocurre. Quizás me tendrán que llevar a un hospital a operarme o a componerme los huesos rotos". Si pensamos de esa forma con respecto a la prevención, tendríamos más en cuenta el utilizar el sentido común. Un sólo momento de distracción o un acto inseguro puede ser la causa y el resultado de una lesión durante días, semanas o incluso meses. El daño podría durar mucho tiempo, incluso producir una incapacidad permanente, resultar desfigurados o lisiado de tal forma que nunca volveríamos a ser los mismos. Nunca podríamos volver a realizar los trabajos que realizamos

ahora, los accidentes pueden tener un costo monetario bastante alto. ¿Sufrirán sus familias a consecuencia de ingresos más bajos debido a una lesión? Preguntas así les podrán ayudar a tomar las precauciones dictadas por el sentido común.

Consideremos ahora algunas de las precauciones de sentido común que cada uno debe tomar en el trabajo cotidiano, no debemos: pasar debajo de pesos, cargas o materiales suspendidos; esmerilar o usar herramientas manuales sin anteojos de seguridad, utilizar químicos sin conocer sus riesgos y equipos de protección a utilizar, remover protecciones de las máquinas, aceitar o ajustar partes de máquinas o equipos en movimiento, levantar cosas demasiados pesadas, operar maquinaria sin autorización, capacitación o licencias, trabajar en alturas sin equipos de seguridad, etc.

Con un poco de sentido común y preocupación por la prevención de accidentes y enfermedades es fácil evitarlas, siempre que estemos tentados a violar cualquier norma de prevención, pensemos en las consecuencias que nos podrían ocurrir. Lo que debemos hacer en cualquier circunstancia es usar un poco de sentido común.

Elaborado por: Jonathan Campos Ramírez, Salud y Seguridad Ocupacional
Referencia bibliográfica de apoyo:
Publicación del Concejo Interamericano de Seguridad.





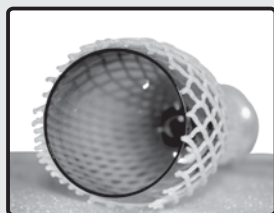
Sección Técnica

En ediciones anteriores hemos informado acerca de las características de la familia de productos Prodex Packaging, tales como: Profoam, Static Pro y Propack. En esta edición queremos retomar el tema, dando descripciones precisas del resto de productos de empaque. Esta vez dedicaremos unas líneas para describir dos grandes de nuestra amplia gama de soluciones de protección y empaque: Pronet y Cover Pro.

P R O N E T

Nuestras mallas de polietileno espumado se han diseñado para la protección unitaria o colectiva de sus frutas. Estas redes brindan un resguardo eficaz principalmente durante la etapa de transporte y embalaje, permitiendo además, que las frutas o vegetales se mantengan ventilados para así evitar la maduración temprana del producto. Adicionalmente, las mallas ofrecen una presentación agradable del producto a la hora de colocarlo en los anaqueles de los puntos de venta. Sumado a lo anterior está la facilidad, rapidez e higiene en el proceso de empaque de los productos, contrario a otras soluciones de corrugados que promueven el crecimiento de hongos y bacterias.

Aplicaciones: En términos generales para productos de piel sensible como mango, papaya y manzana. Así como protección de botellas, cristalería y flores.

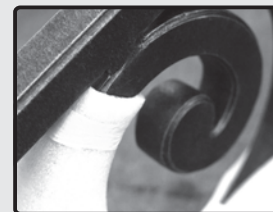


C O V E R P R O

Las cañuelas PRODEX® brindan una solución altamente eficaz, ligera y práctica para el transporte, almacenamiento, protección y presentación de su producto, garantizándole así el aprovechamiento máximo de los espacios reduciendo sus costos de logística y transporte.

Aplicaciones: El uso principal de la cañuela de espuma de polietileno es para el empaque de todo tipo de muebles; ya que se adapta fácilmente a los contornos de los mismos.

Tanto Cover Pro como Pronet se venden a nivel nacional como internacional y son muy utilizados por el área de agricultura para exportación así como para empaque de productos en todo Costa Rica.



Ing. Pablo Sobrado, Jefe de Ingeniería.



Ambiente



La certificación ISO 14001:2004 tiene como objetivo principal que todas nuestras actividades diarias en cualquier parte de la empresa no tengan un efecto negativo sobre el medio ambiente, pero ¿Qué significa “no tener un efecto negativo hacia el ambiente”? Es necesario empezar explicando cada una de las maneras en las que nosotros le podemos causar algún daño a la naturaleza, desde el punto de vista de la norma ISO 14001:2004 hay una clasificación para los aspectos ambientales, la cual detallamos a continuación:

- Emisiones: son los residuos emanados por la actividad humana, ya sea industrial o doméstica y que afectan al medio ambiente, por ejemplo las emisiones de los vehículos y las fábricas.
- Vertidos: los vertidos son derrames de sustancias líquidas producto de nuestras actividades diarias, estas sustancias generalmente van a dar a los ríos y se da un efecto de contaminación muy grande en la flora y fauna.

Los vertidos pueden ser de aguas sanitarias, aguas industriales, entre otros.

- Residuos: Los residuos son tal vez los más frecuentes en nuestra actividad laboral y no es más que la merma del trabajo, todo aquello que nos “sobra” cuando realizamos nuestra labor, por ejemplo los sobrantes de espuma con aluminio que enviamos a Holcim, el papel que mandamos a reciclar, entre otros. Aquí podemos decir que hay residuos peligrosos como sustancias químicas de limpieza o mantenimiento de maquinaria y residuos no peligrosos como la chatarra o el mismo papel.

Ahora que sabemos de qué manera podemos contaminar al ambiente está en nuestras manos el disminuir la cantidad de emisiones, vertidos y residuos que enviamos a la naturaleza, esto justamente es lo que nos permite la certificación ISO 14001:2004, esforzarnos por mejorar el desempeño ambiental en nuestro trabajo.

Ing. Alejandro Gamboa, Departamento de Calidad



Noticias

Prodex® aplica tecnología oxobiodegradable para productos de empaque Prodex Packaging

La industria costarricense se destaca no solo por su competitividad en cuanto a producción para el mercado local y para la exportación, sino, por aquellos insumos que en conjunto complementan el sector, dando como resultado una industria integral que permite importantes cadenas de valor y potencian la calidad de los productos de manera cada vez más responsable con el medio ambiente.

Tal es el caso de nuestros productos fabricados para la comercialización nacional como para la extranjera, que van desde espumas protectoras para embalajes de equipos electrónicos o electrodomésticos hasta mallas protectoras de frutas o productos frágiles, todos ellos fabricados con tecnología oxobiodegradable que garantizan total armonía con la naturaleza.

De este modo, Prodex se ha convertido en un aliado esencial de sectores como el bananero, el sector mueblero, de electrodomésticos, de importación de diversas frutas y vegetales, flores, cristalería, comidas rápidas, cárnico, entre otros, que no solo buscan garantizar la protección de sus productos, sino que lo hacen de manera compatible con el medio ambiente.

Como parte de nuestros objetivos ambientales y en busca de ser cada vez más responsables con la naturaleza, a partir de ahora, la espuma de polietileno Prodex se produce con un aditivo oxobiodegradable que reduce considerablemente la contaminación. La mayoría de empaques y embalajes Prodex, son fabricados con tecnología oxobiodegradable, la cual permite que el material plástico se desintegre, reincorporándose al

medio ambiente y disminuyendo la contaminación. De esta forma adaptamos los productos a la necesidad de la industria de desarrollarse sosteniblemente mediante el mayor aprovechamiento de los recursos y de manera ambientalmente responsable.

¿En qué consiste la tecnología Oxo Biodegradable?

Esta tecnología se basa en la introducción de una pequeña cantidad de aditivos al proceso convencional de manufactura de los productos; estos aditivos son totalmente inertes, seguros y no dejan residuos tóxicos. Lo anterior, permitirá la desintegración de la espuma y su reincorporación al medio ambiente.

El tiempo de degradación del material se define según indicaciones del cliente. Es importante tener en cuenta que la velocidad o el tiempo de degradación del producto dependerán de las condiciones ambientales como la humedad, la temperatura y las cantidades de oxígeno presentes. En Prodex contamos con expertos en el tema que con gusto, atenderán cualquier duda o consulta que usted pueda tener al respecto y como siempre, quedamos abiertos a sus consultas, ideas y con la mayor disposición para seguir trabajando en conjunto por una industria más competitiva y ahora también, más responsable con el medio ambiente.

Licda. Silvia González, Jefe de Mercadeo



Integrando conceptos

Capacitación de primeros auxilios

Como parte de los esfuerzos en responsabilidad social que viene realizando la compañía, se está trabajando en la educación y apoyo técnico a algunos grupos comunitarios claves, que son aquellas comunidades importantes para la compañía, como lo es la comunidad integrada por las diferentes empresas de la Zona Franca Bes, por lo tanto, la empresa ha implementado un programa de capacitaciones dirigido a dichas compañías. El pasado mes de mayo se realizó una capacitación sobre primeros auxilios en la cual participaron colaboradores de las empresas Savi, S.A, Prolacta, además de nuestro compañero Mauricio Jiménez, quien ya cuenta con los conocimientos básicos en primeros auxilios.

¡Felicidades a todos por el esfuerzo!



Capacitaciones virtuales o pequeños videos

A partir del 23 de mayo el departamento de Recursos Humanos ofrece una herramienta más para capacitar y ayudar a mejorar las competencias de sus colaboradores; esto a través de las mini capacitaciones virtuales o pequeños videos ilustrativos que se envían vía correo electrónico. El propósito es trabajar en conjunto con las jefaturas, para analizar diferentes temas como: trabajo en equipo, calidad de servicio, relaciones interpersonales, pro actividad, etc. Y que éstos sean compartidos con todos sus colaboradores.



Licda. Shirley Ugalde, Especialista en Recursos Humanos

Soluciones

Nuestros productos se aplican de maneras muy diferentes. Un AD 5, por ejemplo, se puede aplicar en varios tipos de techos o paredes y en diferentes construcciones. Cada vez que aplicamos el producto de una manera diferente lo llamamos "una solución". Durante 2010 y 2011 ofrecimos varias soluciones a nuestros clientes. Entre ellos:



Cortinas para techos y paredes de un invernadero de orquídeas hecho de *PADP5

*Espuma de Polietileno de celda cerrada con ambas caras de aluminio en un espesor de 5mm, laminada con aluminio puro en ambas caras con un refuerzo de poliéster transparente del lado interno.



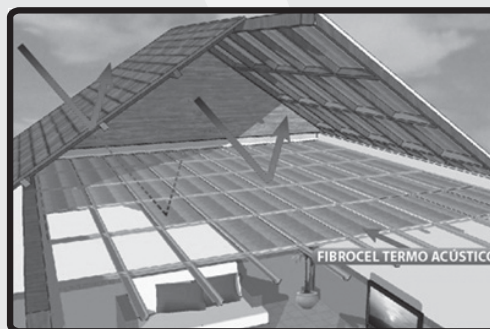
Una tapa para tarima de colados que se hizo para Nestlé hecho de *AP3.

*Espuma de Polietileno de celda cerrada en un espesor de 3mm laminada con aluminio puro de un lado y un film de poliéster blanco.



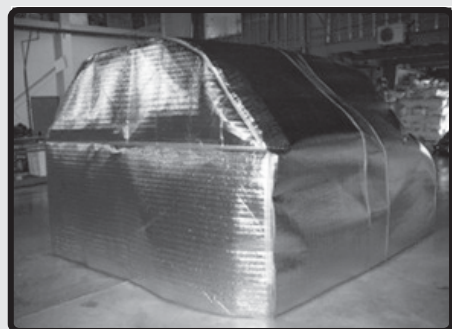
Aislante para columnas hecho de *AD5 para Wurth, España.

*Espuma de polietileno de celda cerrada en un espesor de 5 mm laminada en aluminio puro en ambas caras.



Aislante para cielo rasos hecho de *A5TS de fibrocemento para Plycem

*Espuma de polietileno de celda cerrada de 5mm con una cara de aluminio reflectivo.



Un Pallet Cover grande para DHL

Una solución es una nueva aplicación de un producto ya existente para clientes específicos.

Ing. Mathijs de Wit, Jefe de Investigación y Desarrollo



Relaciones Públicas

PRODEX® EN MEDIOS DE COMUNICACIÓN MASIVOS ESFUERZOS DE PUBLICITY ALCANZADOS

Publicity es la información divulgada por una empresa, con el fin de crear un clima favorable hacia la misma, y que es difundida total o parcialmente por un medio de comunicación. Esta información está elaborada con criterios periodísticos a fin de requerir la menor o mínima depuración por parte del medio que lo publica, con el objetivo de llegar al público de nuestro interés. Publicity es un recurso valioso y útil que permite a las empresas, disponer de forma gratuita de un medio de difusión de mensajes de carácter corporativo o institucional. Al ser una vía de difusión paralela a la publicidad, por un lado ofrece la ventaja del ahorro frente a ella, pero por otro requiere un tratamiento diferenciado respecto de la publicidad convencional.

Entre sus peculiaridades, el publicity, al figurar en la superficie redaccional del medio, gana en credibilidad y en penetración psicológica; es decir, es más fácil persuadir cuando el destinatario no es consciente de nuestra intención.

El público, en este sentido, valora de diferente manera una noticia frente a un anuncio. Al estar expresada en forma de texto, ofrece la posibilidad de ser más descriptiva que la publicidad, y dar más detalles acerca del producto o servicio en cuestión.

Los anuncios habitualmente son objeto de un intenso proceso de filtrado (indiferencia) proporcional a la magnitud de la saturación publicitaria. El publicity se ve libre en cierta medida de este filtro, a cambio de variar su forma y tratamiento respecto a la primera. Las Relaciones Públicas y el Publicity forman parte de un todo más complejo que engloba también a la Publicidad y que se denomina "Comunicación Integral".



Licda. Silvia González, Jefe de Mercadeo

EXPOFERRETERA 2011

EL pasado 03 y hasta el 05 de junio del presente año, se llevó a cabo la Expoferretera 2011 en el nuevo centro de eventos Pedregal ubicado en Belén de Heredia. Expoferretera es la feria más grande al por mayor de productos para ferretería y construcción. Este evento es un centro de negocios ferreteros donde se reúnen los más importantes proveedores del sector, los compradores con alto poder de decisión y principales participantes del mercado de ferretería y materiales de construcción.

Este año, como es parte de nuestra costumbre, participamos en esta feria en conjunto con nuestro cliente, distribuidor y amigo Unidos Mayoreo. Prodex como siempre presente en los más grandes eventos de la construcción.

A todos los compañeros que nos colaboraron en este evento les ofrecemos nuestro más sincero agradecimiento por el apoyo y disposición.



Licda. Silvia González, Jefe de Mercadeo



EL ZERRUCHAZO

¡PRECIOS RECORTADOS POR 4 DÍAS!

Como parte de nuestra alianza estratégica con nuestros distribuidores, realizamos en conjunto diferentes planes y acciones con el único fin u objetivo compartido de aumentar las ventas y alcanzar en conjunto las metas propuestas. Por tal razón, acordamos con nuestro apreciable cliente Abonos Agro (Grupo Progreso) realizar promociones en una de sus cadenas de ferreterías más importantes a nivel nacional: LOS LAGARES.

A partir del mes de junio, Prodex y Los Lagares (y otros proveedores de artículos ferreteros) se unen para ofrecer a sus clientes productos con descuentos especiales y promociones por medio de regalías. La mecánica consiste en que todos los proveedores decoran la ferretería con sus productos, colocan una promotora para impulsar la promoción y las ventas. Los clientes que compren al menos 10,000.00 colones en productos patrocinadores tendrán la opción de girar una ruleta y ganar premios instantáneos de las casas participantes en la promoción. Estas promociones se activan únicamente en tiendas seleccionadas y se llevan a cabo solo en fines de semana que arrancan de jueves a domingo. Las fechas y los lugares de feria son:

- Del 16 al 19 de junio: Lagar Desamparados
- Del 23 al 26 de junio: Lagar Santa Ana
- Del 30 de junio al 03 de julio: Lagar Belén
- Del 07 al 10 de julio: Lagar Heredia

EL LAGAR LE SALE MEJOR.



Licda. Silvia González, Jefe de Mercadeo

Ferias y Actividades

Celebración del día del publicista y del contador

El pasado mes de mayo celebramos dos fechas importantes, el día del publicista y del contador, ya que la compañía cuenta con profesionales en estas áreas, a nuestros compañeros les hicimos llegar nuestro saludo y la más sincera felicitación para ambos departamentos.

Agradecerles por su labor y desearles muchos éxitos en su vida profesional...



Mensaje del Día del Padre

Dicen que para un padre, una de las experiencias más bellas es cuando un recién nacido aprieta con su pequeño puño, por primera vez, el dedo de su padre, lo atrapa para siempre... Es por esto que en el pasado mes de junio, felicitamos y saludamos a todos los compañeros que tienen la bendición de ser padres.

¡Miles bendiciones para ustedes y sus familias!



Licda. Shirley Ugalde, Especialista en Recursos Humanos





Paparazzi

Fotos Chistosas



Aquí Beatriz
haciendo de Salud Ocupacional



Nuestro Compañero Rafa
posando a la cámara, que buen porte!!!

A ver Jaime
haga una mueca!!!!



ôjô
Pssss, pssss les tengo más chismes y fotos chistosas la próxima edición, no se la vayan a perder. ¡Cuidado con las cámaras escondidas!



Primeras fotos, en exclusiva para ustedes



Le damos la bienvenida a Mariangel, Felicidades Vivi !!!



Uy que cansancio,
que rico quitarse un ratito los zapatos !!!!

S
L
O
P
A
D
E
E
R
A
S

I	T	K	M	M	O	W	F	O	T	K	P
N	I	M	R	E	X	I	T	O	W	R	S
T	R	B	S	R	O	R	C	N	O	C	O
E	S	F	U	E	R	Z	O	G	L	A	S
L	D	L	U	C	H	A	R	A	I	P	I
I	O	B	Z	I	F	E	P	D	D	A	M
G	J	T	P	D	S	K	Ñ	Q	E	C	O
E	A	W	Q	O	R	G	O	L	R	I	R
N	B	P	M	C	O	M	L	I	A	D	P
C	A	P	R	O	D	E	X	H	Z	A	M
I	R	Z	N	C	S	T	R	A	G	D	O
A	T	C	D	E	C	I	S	I	O	N	C

Liderazgo - Progreso - Éxito - Capacidad - Merecido
 Inteligencia - Decisión - Logro - Esfuerzo - Luchar
 Trabajo - Compromiso - Prodex

Bach. Graciela Cascante, Asistente de Mercadeo

Respuesta a sugerencia:

Por medio de nuestro correo electrónico boletín.informativo@prodexcr.com respondemos a la siguiente inquietud:

¿Quién es Roger Estrada?, ¿Cuáles serán sus funciones?:

Roger Estrada Murillo, Ingeniero en Procesos

Función específica:

Agilizar y mejorar los procesos productivos.

Palabras de Roger:

“Primero agradecerle a todos por la cálida bienvenida. Luego, aprovechar para expresarles a mis compañeros de producción y administrativo que las puertas están abiertas para atender cualquier duda, consulta o ayuda que estén siempre a mi alcance”

Bach. Graciela Cascante, Asistente de Mercadeo



Freddy Ugalde Brenes

Un hombre positivo, de retos con una gran virtud: la paciencia



Fecha de Nacimiento: 22 de noviembre 1977, 33 años
Nacionalidad: Costarricense
Estado Civil: Casado
Número de hijos: Dos
Puesto: Jefe de Turno
Pasatiempos: Pasear con mi familia y jugar futbol

Nuestro compañero Freddy Ugalde nació en Zapote, San José. Durante sus primeros 6 años de vida se desplazó por las calles josefinas hasta que su familia decidió marcharse a Grecia a vivir con la abuelita por motivos personales. Desde entonces, Freddy tiene más de 25 años de ser griego. Aunque trasladarse de provincia al inicio no le pareció muy buena idea, ya que, añoraba hacer sus travesuras de niño. Con fuertes suspiros nos relata que, durante su infancia le gustaba desinflar las llantas de los carros, jugar escondido en propiedades privadas y robarse las frutas, pero nada mejor que jugar en las calles aleñañas al redondel de Zapote, así nos compartió un pedacito de su pasado nuestro compañero, Freddy.

Al pasar de los años, realiza sus estudios en la escuela José Manuel Peralta Quesada en Altos de Peralta de Grecia, al terminar sus estudios primarios debe dedicarse a las labores en el campo, abonando los cañales y los cafetales. Posteriormente a esto, asiste al colegio nocturno León Cortés Castro, el cual decide dejar a un lado para dedicarse a trabajar en Saret, para ese entonces nuestro estimado amigo tenía 17 años. Durante su época de juventud, Freddy nos comenta que le gustaba mucho irse de fiesta con sus amigos a diferentes playas del país, durante ese tiempo dejó varios amores inconclusos hasta que conoció a su actual esposa, María Marcela Castro Porras, actual señora Ugalde, esposa desde hace 7 años de Freddy. Después de dos años de llevar un feliz matrimonio, fruto de su amor, nace su primera hija María Paula y dos años más tarde nació Jeicob Josue Ugalde Castro.

En abril de 1998 comienza a laborar en Prodex, como ayudante o trabajador de proceso, en ese puesto se desempeñó alrededor de 3 meses, sin embargo gracias a su rápido aprendizaje, al dominio de la mayoría de las máquinas, un cambio de horario y a la división del grupo de trabajadores en planta, Freddy fue nombrado como Supervisor de producción, adquiriendo diferentes responsabilidades y compromisos que hasta hoy lo ha caracterizado como un empleado distinguido en nuestra compañía.

Con 13 años y 2 meses hoy nuestro Supervisor de Producción, realiza funciones como mejorar procesos de trabajo, supervisar a sus colaboradores, innovar moldes, revisar que la producción salga bien, enseñar a los otros compañeros a utilizar las máquinas, resolver diferentes tipos de problemas, tomar decisiones, entre otras muchas más labores cotidianas.

Freddy recuerda de forma chistosa que hace unos años atrás, un compañero de planta le jugó

una broma a Pedro Calero, antiguo colaborador de Prodex. Pedro recién entraba a la compañía y le indicaron que una de sus funciones era sacar los cartuchos de los rollos que estaban almacenados en bodega, por supuesto que esto era prácticamente imposible, ya que al menos iba a durar una hora sacando un cartucho de un rollo y eran como 500 rollos. Cuando Freddy llegó a supervisar el trabajo de Pedro, se percató de la situación y sin poder hacer ningún comentario al respecto, todos soltaron la risa por la inocencia de este nuevo compañero y así se marcó la bienvenida de Calero a Prodex y a la vez la broma que la mayoría disfrutaron y hoy lo siguen haciendo.

Freddy nos refuerza que, debemos de tener iniciativa y deseos de aprender, eso es lo que lo ha ayudado a mejorar día con día. Nos indica además, que los problemas para él son retos, eso es lo que más valora de su trabajo, porque cada reto hace que sus labores no sean rutinarias. Tener paciencia y saber pedir las cosas son dos habilidades que le han ayudado durante todos estos años.

El señor Ugalde nos aconseja que, superarse día a día en conocimiento y económicamente, compartir más tiempo con la familia y esmerarse también, por inculcarle a los hijos el respeto a sus mayores, no contestando con un ¿qué? sino con un "Señor o Señora," son buenas prácticas que él ha adquirido para mejorar su vida y que así mismo nos lo recomienda.

Por último, nuestro personaje del mes nos deja el siguiente mensaje: "Nunca se rindan, nunca se den por vencidos. Hay cosas difíciles, pero debemos de intentar resolverlas, muchas veces hay que buscar un ratito de tranquilidad pidiéndole a Dios Sabiduría para que nos ayude a resolver nuestros problemas".

Licda. Shirley Ugalde, Especialista en Recursos Humanos
 Bach: Graciela Cascante, Asistente de Mercadeo



Cumpleaños

Mayo

María Ivonne González Chaverri (8)
 Johnny Oporta Jiménez (9)
 Luz Centeno Pérez (11)
 Alberto Obando García (15)
 Nelson Martínez Vásquez (20)
 David Nuñez Barahona (23)
 Jenny Sevilla Fuentes (24)
 Kennetth Hidalgo Castilo (26)

Junio

Alexander Bolaños Quesada (2)
 Walter Castillo Segura (14)
 Graciela Cascante Mayorga (20)
 William Bolaños Quesada (20)
 Fernando González Calvo (23)
 Norman Rodríguez Muñoz (26)
 Walter Hernández Huertas (28)
 Ronald Montero Marín (28)

Julio

Shirley Ugalde Camacho (2)
 Melvin Murillo Villalobos (9)
 Jorge Armando Perez Vargas (12)
 Mario Monge Brenes (15)
 Jimmy Alexander Solano Rosales (17)
 Diego Alonso Morales Fernandez (26)
 Ronald Bonilla Guerra (28)
 Luis Angel Miranda Mora (29)
 Juan Manuel Gonzalez Carranza (29)

Beatriz Arce, Técnico Departamento de Recursos Humanos

Si usted desea enviarnos sus sugerencias, comentarios, publicar un artículo, otros.

Accese el correo boletin.informativo@prodexcr.com y nosotros le buscamos un espacio en la próxima edición.